



DpuScan

Janich & Klass
Computertechnik GmbH



DpuScan 6.x

PlugIn Control Images

Referenzhandbuch

Copyrights

© 1997 bis 2021 Janich & Klass Computertechnik GmbH. Alle Rechte vorbehalten. Gedruckt in Deutschland. Die in dieser Dokumentation enthaltenen Informationen sind Eigentum der Janich & Klass Computertechnik GmbH. Ohne schriftliche Genehmigung der Janich & Klass Computertechnik GmbH begründen weder der Empfang noch der Besitz dieser Informationen irgendein Recht auf Reproduktion oder Veröffentlichung irgendwelcher Teile davon.

Warenzeichen

Alle Produktnamen und Logos sind Warenzeichen oder eingetragene Warenzeichen der jeweiligen Eigentümer.

Haftungsausschluss

Die Anweisungen und Beschreibungen in diesem Handbuch waren zum Druckzeitpunkt zutreffend. Wir behalten uns jedoch das Recht vor, sowohl Beschreibung als auch Produkt jederzeit ohne Benachrichtigung zu ändern. Nach dem derzeitigen Stand der Softwaretechnik ist es nicht möglich, Programme zu entwickeln, die unter allen Bedingungen in jeder Konfiguration fehlerfrei arbeiten. Die Janich & Klass Computertechnik GmbH übernimmt keinerlei Haftung für Defekte, die direkt oder indirekt durch Fehler dieses Handbuches, Weglassen von Informationen oder durch Unstimmigkeiten zwischen diesem Referenzhandbuch und dem Produkt entstanden sind.

Aktualität

Es ist möglich, dass im Internet eine neuere Version dieses Handbuches verfügbar ist. Wir empfehlen deshalb, die Version anhand des auf dieser Seite abgedruckten Datums mit der Version auf dem Internet zu vergleichen. Falls die Version im Internet neueren Datums ist, sollten Sie diese herunterladen und ggf. selbst ausdrucken.

Die aktuelle Version des DpuScan Referenzhandbuch finden Sie im Web unter:

https://www.dpuscan.com/pdf/de_manual/DpuScan-Referenzhandbuch.pdf

Inhaltsverzeichnis

1 Überblick	4
1.1 Konfiguration des Basisprofils	5
1.2 Konfiguration des Plugins	8
1.3 Konfiguration im Taskprofil	8
1.4 Rückgabewerte	8
1.5 Zusammenfassung	9

1 Überblick

PlugIn zur Zählung der kontrollierten Bilder

In vielen Anwendungsfällen soll im Rahmen der Erfassung über einen Scanner auch eine Kontrolle der gescannten Bilder durchgeführt werden. So sind bei bestimmten Richtlinien Werte enthalten, wie viel Prozent der Bilder kontrolliert werden sollen.

Dieses PlugIn unterstützt den Benutzer bei der Übersicht der bereits kontrollierten Bilder.

Es zählt/dokumentiert die in kontrollierten Bilder. Die Kontrolle selber ist weiterhin eine Sichtkontrolle. Weder die Dauer, die ein Bild angezeigt werden muss, noch die Größe des Bildes können hier vorgegeben werden.

Sollen Aktionen zu einer Kontrolle erfolgen, sind diese im Rahmen der DpuScan-Konfiguration abzubilden.

So ist beispielsweise ein prozentualer Mindestwert für die kontrollierten Bilder definierbar, der erreicht werden muss, bevor der Stapel finalisiert werden kann.

Voraussetzungen für den Einsatz des PlugIns

Das PlugIn kann nur eingesetzt werden mit DpuScan ab Version 6.12. Ein Einsatz mit Version kleiner als 6.12 ist aus technischen Gründen nicht möglich.

Funktionsweise des PlugIns

Wird ein Bild ausgewählt, so wird

- dieses Bild als kontrolliert mit einer Farbmarke gekennzeichnet ,
- der Fortschrittsbalken aktualisiert,
- die Anzeige der prozentualen Anzahl der kontrollierten Bilder aktualisiert,
- eine Bildvariable gesetzt,
- das Erreichen der Finalisierungsschwelle geprüft

Um dieses PlugIn zu verwenden, muss es

- im Basisprofil geladen und dort konfiguriert werden.

- ein Fensterbereich für das PlugIn in der Bildschirmdarstellung auszuwählen

[Konfiguration des Basisprofils](#)

[Konfiguration des Plugins](#)

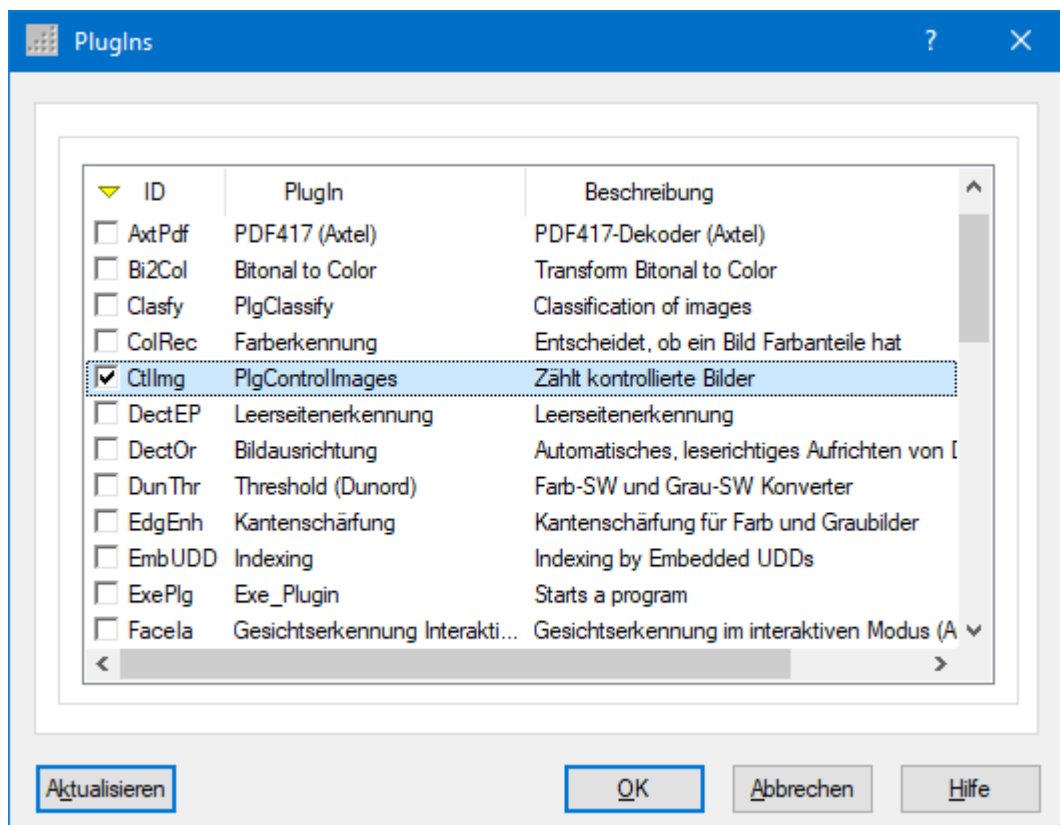
[Konfiguration im Taskprofil](#)

[Rückgabewerte](#)

[Zusammenfassung](#)

1.1 Konfiguration des Basisprofils

Das PlugIn ist innerhalb des Basisprofils zu laden und zu konfigurieren. Öffnen sie dazu die **Basisprofilkonfiguration**, wählen Sie dort die Registerkarte **Prozess** und klicken Sie auf die Schaltfläche **Plugins**. Über die Schaltfläche **Hinzufügen** gelangen Sie zu der Auswahl der verfügbaren Plugins.



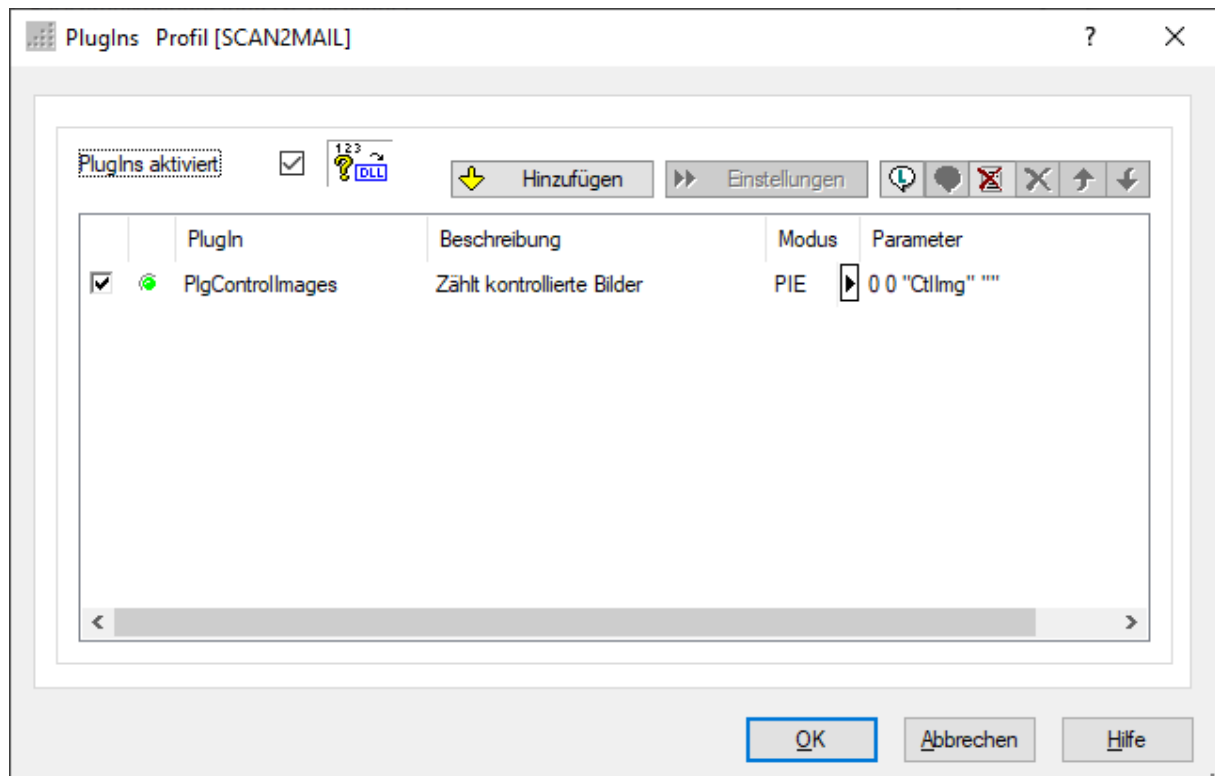
Auswahl des Plugins

Wählen Sie das PlugIn PlgControllImages aus. Das PlugIn wird nun für die Verwendung innerhalb des Basisprofil geladen.

Bitte stellen Sie sicher, dass das Kontrollkästchen „PlugIns aktiviert“ mit einem Haken markiert ist, da ansonsten die PlugIns nicht verwendet werden. Das Kontrollkästchen kann erst aktiviert werden, wenn mindestens ein Plugin geladen wurde.

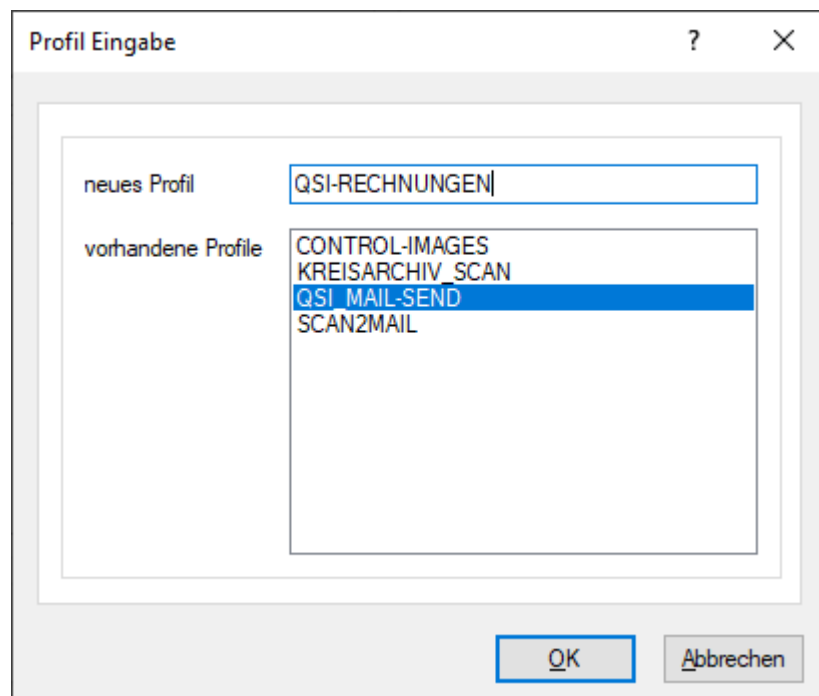
Der Eintrag in der Liste der geladenen PlugIns zeigt in der Spalte **Modus** die Zeichenfolge PIE bzw. bei Selektion drei aktivierte Kontrollkästchen. Das bedeutet, dass dieses Plugin im Prozess-, im interaktiven sowie im Ereignismodus arbeitet.

Erstellen Sie nun eine Konfiguration, indem Sie doppelt in die Zelle zur Spalte "Parameter" klicken.



Plugin in der Liste geladener PlugIns

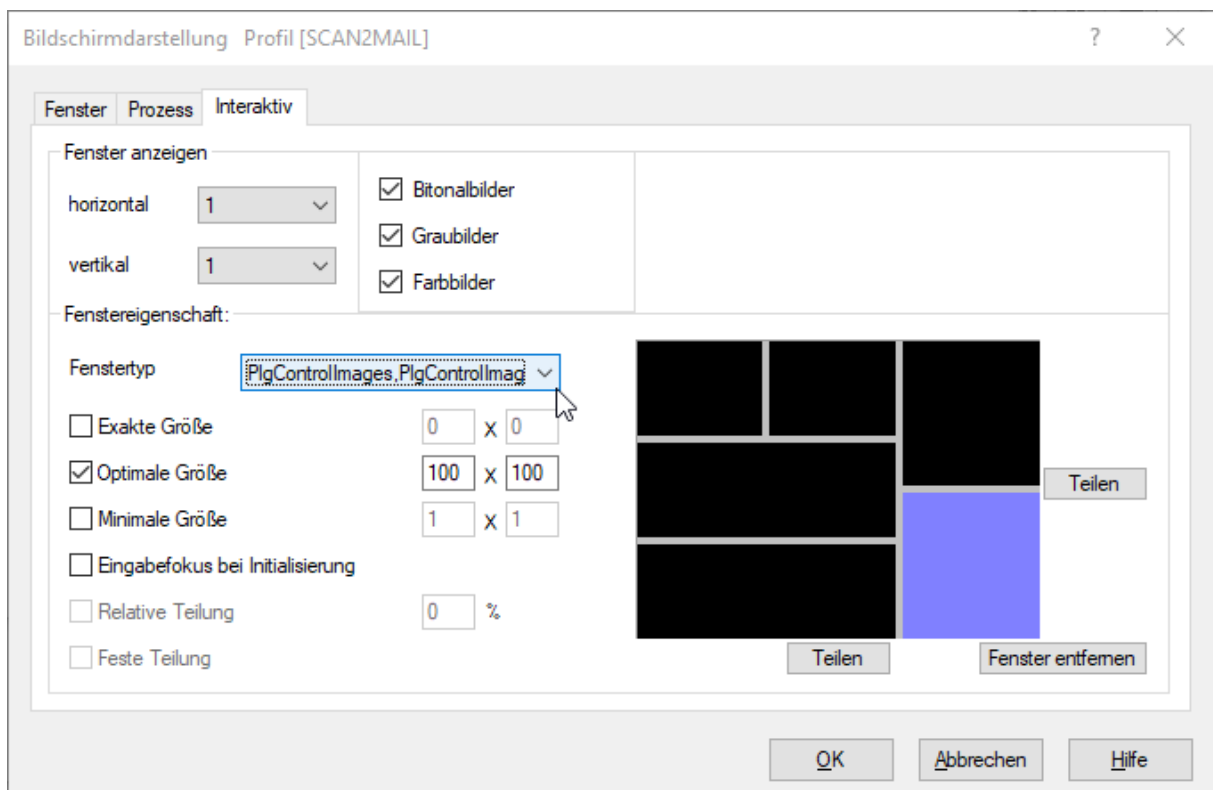
Erstellen Sie über das Symbol einen neue Konfiguration. Dabei werden Sie aufgefordert, einen Namen für die zu erstellende Konfiguration anzugeben.



Eingabe eine neuen Subprofils

Die [Konfiguration des Plugins](#) hat einen eigenen Einstelldialog.

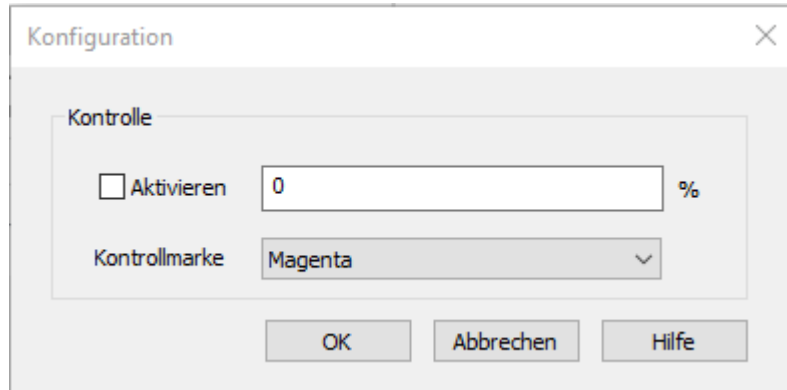
Danach erfolgt die Konfiguration des Fensterbereiches zur Anzeige des Kontrollfortschritts:
Für die Anzeige des erreichten Prozentsatzes kann ein Fenster im interaktiven Modus eingeblendet werden. Die geschieht in der Bildschirmdarstellung des Programms:



Fenster zur Bildkontrolle einblenden

1.2 Konfiguration des Plugins

Der Konfigurationsdialog des Plugins bietet diese Einstellmöglichkeiten:



Konfiguration des Plugins

- Aktivieren** Schaltet die Prüfung am Ende ein. Ist diese Option ausgeschaltet, werden die geprüften Bilder nur markiert.
- Prozentsatz** Geben Sie hier ein, wie viel Prozent der nicht gelöschten Bilder kontrolliert werden sollen. Wenn die Prüfung am Ende eingeschaltet ist, so darf der Stapel erst finalisiert werden, dieser Prozentsatz erreicht wurde. Der hier eingegebene Prozentwert wird gespeichert in der Variable
 $\%(V.DEFINED_CONTROL_PERCENT)$
- Kontrollmarke** Wählen Sie hier die Farbe, mit welcher die kontrollierten Bilder markiert werden sollen.
- OK** Speichert die Einstellungen und schließt das Fenster.
- Abbrechen** Schließt das Fenster und verwirft Änderungen an den Einstellungen.
- Hilfe** Öffnet die Online-Hilfe.

1.3 Konfiguration im Taskprofil

Ein ausdrücklicher Aufruf des Plugins im Taskprofil ist nicht erforderlich, das Plugin arbeitet automatisch, sobald gescannt wird.

Es kann jedoch die Variable $\%(V.DEFINED_CONTROL_PERCENT)$ vor Beginn des Scannens gesetzt werden.

1.4 Rückgabewerte

Das Plugin liefert diese Variablen zurück:

<code>%(.IMAGE_CHECKED)</code>	Kennzeichnet, ob dieses Bild bereits kontrolliert wurde.
<code>%(J .NUMIMAGE_CHECKED)</code>	Anzahl kontrollierter Bilder, absolut.
<code>%(J .PCTIMG_CONTROLLED)</code>	Anzahl kontrollierte Bilder in Prozent.
<code>%(S .JOBIMAGECOUNT)</code>	Anzahl der Bilder im Stapel ohne die rot markierten Bilder.

1.5 Zusammenfassung

Name des Plugins	PlgControllImages
Beschreibung	Zählt kontrollierte Bilder
Stand	16.11.2021
DpuScan	Version 6.12 und höher
Zusätzliche Engine	Keine
Kostenpflichtig	Ja, einmalig
Kann als Taskschritt verwendet werden	Nein
Kann als Makro-Kommando verwendet werden	Nein
Kann ein Fenster anzeigen	Ja
Reagiert auf Brokerereignisse	Ja
Reagiert auf Selektionswechsel	Ja

Eingangsvariablen

`%(V .DEFINED_CONTROL_PERCENT)` Festgelegter Prozentsatz, der mindestens kontrolliert werden muss.

Ausgangsvariablen

<code>%(.IMAGE_CHECKED)</code>	Kennzeichnet, ob dieses Bild bereits kontrolliert wurde.
<code>%(J .NUMIMAGE_CHECKED)</code>	Anzahl kontrollierter Bilder, absolut.
<code>%(J .PCTIMG_CONTROLLED)</code>	Anzahl kontrollierte Bilder in Prozent.
<code>%(S .JOBIMAGECOUNT)</code>	Anzahl der Bilder im Stapel ohne die rot markierten Bilder.