



# DpuScan

Janich & Klass  
Computertechnik GmbH



## DpuScan 6.x

PlugIn Exe\_Plugin

Referenzhandbuch

## **Copyrights**

© 1997 bis 2021 Janich & Klass Computertechnik GmbH. Alle Rechte vorbehalten. Gedruckt in Deutschland. Die in dieser Dokumentation enthaltenen Informationen sind Eigentum der Janich & Klass Computertechnik GmbH. Ohne schriftliche Genehmigung der Janich & Klass Computertechnik GmbH begründen weder der Empfang noch der Besitz dieser Informationen irgendein Recht auf Reproduktion oder Veröffentlichung irgendwelcher Teile davon.

## **Warenzeichen**

Alle Produktnamen und Logos sind Warenzeichen oder eingetragene Warenzeichen der jeweiligen Eigentümer.

## **Haftungsausschluss**

Die Anweisungen und Beschreibungen in diesem Handbuch waren zum Druckzeitpunkt zutreffend. Wir behalten uns jedoch das Recht vor, sowohl Beschreibung als auch Produkt jederzeit ohne Benachrichtigung zu ändern. Nach dem derzeitigen Stand der Softwaretechnik ist es nicht möglich, Programme zu entwickeln, die unter allen Bedingungen in jeder Konfiguration fehlerfrei arbeiten. Die Janich & Klass Computertechnik GmbH übernimmt keinerlei Haftung für Defekte, die direkt oder indirekt durch Fehler dieses Handbuches, Weglassen von Informationen oder durch Unstimmigkeiten zwischen diesem Referenzhandbuch und dem Produkt entstanden sind.

## **Aktualität**

Es ist möglich, dass im Internet eine neuere Version dieses Handbuches verfügbar ist. Wir empfehlen deshalb, die Version anhand des auf dieser Seite abgedruckten Datums mit der Version auf dem Internet zu vergleichen. Falls die Version im Internet neueren Datums ist, sollten Sie diese herunterladen und ggf. selbst ausdrucken.

Die aktuelle Version des DpuScan Referenzhandbuch finden Sie im Web unter:

[https://www.dpuscan.com/pdf/de\\_manual/DpuScan-Referenzhandbuch.pdf](https://www.dpuscan.com/pdf/de_manual/DpuScan-Referenzhandbuch.pdf)

## Inhaltsverzeichnis

<b>1 Übersicht</b>	<b>4</b>
1.1 Konfiguration im Basisprofil .....	5
1.2 Konfiguration des Plugins .....	8
1.3 Konfiguration im Taskprofil .....	9
1.4 Konfiguration als Kommando .....	11
1.5 Anzeige und Rückgabe .....	12
1.6 Zusammenfassung .....	13

# 1 Übersicht

Mit dem PlugIn Exe\_PlugIn können Sie ein externes Programm aus dem Scanprogramm heraus starten

## **Voraussetzungen für den Einsatz des PlugIns**

Das PlugIn kann in allen lizenzierten Versionen von DpuScan ab Version 5.01 eingesetzt werden. Es ist keine zusätzlich ist eine Lizenz für dieses PlugIn erforderlich.

## **Funktionsweise des PlugIns**

Das PlugIn wird als Arbeitsschritt in der Taskliste aufgerufen oder als Kommando in einem Benutzermakro. Es startet ein Programm im Fenstermodus und wartet, bis dieses Programm beendet wird.

Um das PlugIn zu verwenden sind verschiedene Konfigurationsschritte erforderlich:

[Konfiguration im Basisprofil](#)

[Konfiguration des PlugIn](#)

[Konfiguration im Taskprofil](#)

[Konfiguration als Kommando](#)

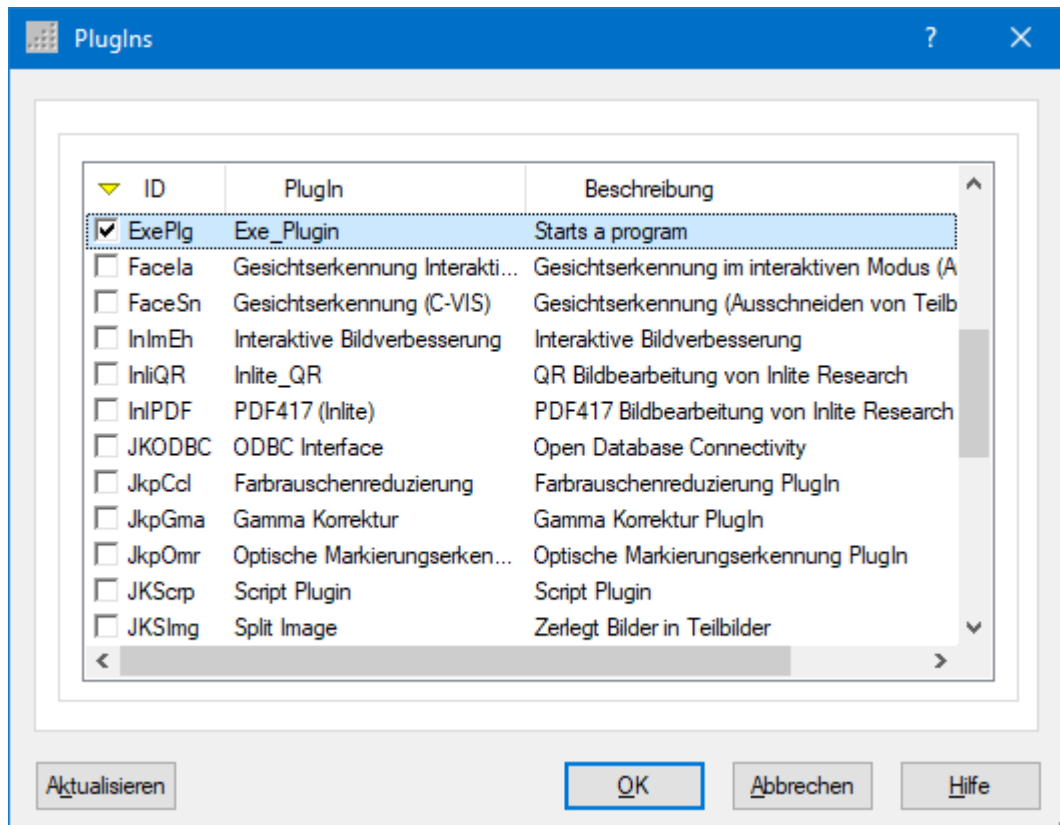
[Anzeige und Rückgabewerte](#)

[Zusammenfassung](#)

## 1.1 Konfiguration im Basisprofil

Das PlugIn ist innerhalb des Basisprofils zu laden und zu konfigurieren. Öffnen Sie dazu die **Basisprofilkonfiguration**, wählen Sie dort die Registerkarte **Prozess** und klicken Sie auf die Schaltfläche **Plugins**.

Über die Schaltfläche Hinzufügen gelangen Sie zu der Auswahl der verfügbaren PlugIns.

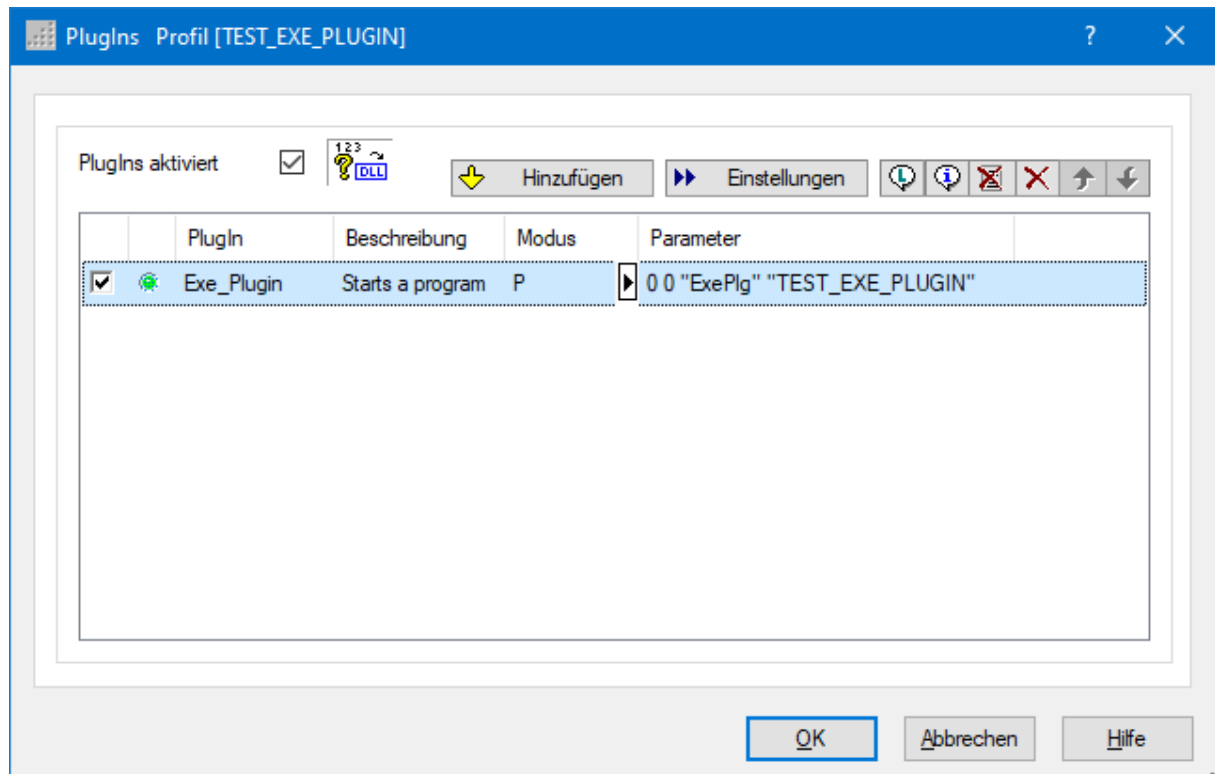


Auswahl des PlugIns

Wählen Sie das PlugIn "Exe\_Plugin" aus. Das PlugIn wird nun für die Verwendung innerhalb des Basisprofil geladen.

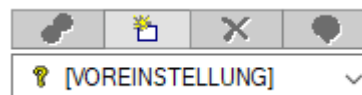
**Bitte stellen Sie sicher, dass das Kontrollkästchen „PlugIns aktiviert“ mit einem Haken markiert ist, da ansonsten die PlugIns nicht verwendet werden. Das Kontrollkästchen kann erst aktiviert werden, wenn mindestens ein PlugIn geladen wurde.**

Der grüne Punkt in der Liste der geladenen PlugIns zeigt an, dass das PlugIn einsatzbereit ist. Der Eintrag in der Spalte Modus zeigt die Zeichenfolge P. Das bedeutet, dass dieses PlugIn im Prozessmodus arbeitet.



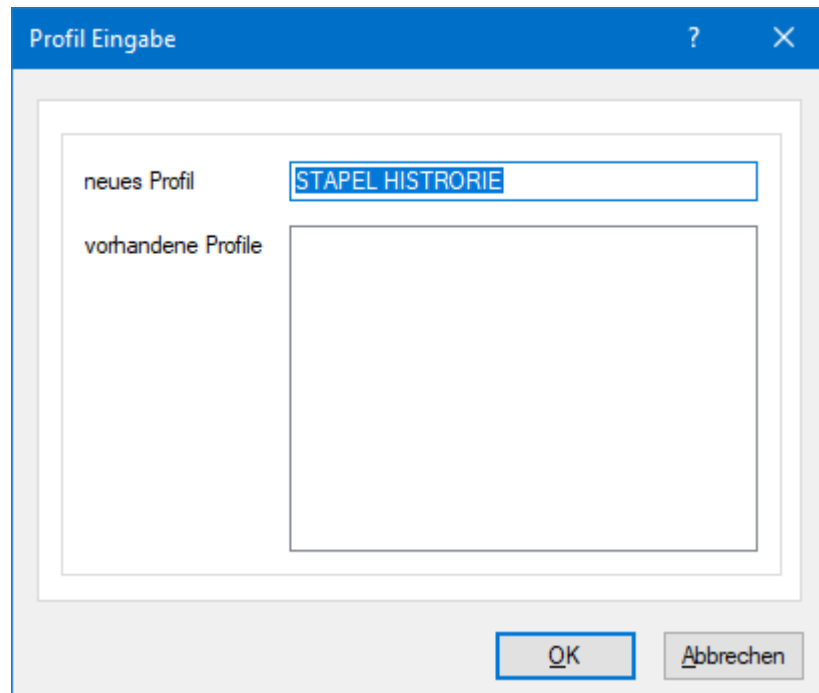
PlugIn in der Liste geladener PlugIns

Erzeugen Sie nun eine Konfiguration, indem Sie doppelt in die Zelle zur Spalte "Parameter" klicken. Es öffnet sich der Dialog für den Aufruf des PlugIns als Brokerereignis oder beim Selektionswechsel. Dort gibt es eine Reihe von Schaltflächen:



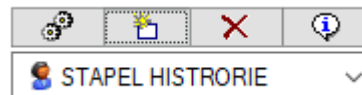
Anlegen eines neuen Subprofils

Die einzige verfügbare Schaltfläche ist die Neu-Taste; erstellen Sie damit ein neues Subprofil. Dabei werden Sie aufgefordert, einen Namen für die zu erstellende Konfiguration anzugeben.



Eingabe eines neuen Subprofils

Nach dem Anlegen des neuen Subprofils stehen nun die anderen Tasten zur Verfügung:

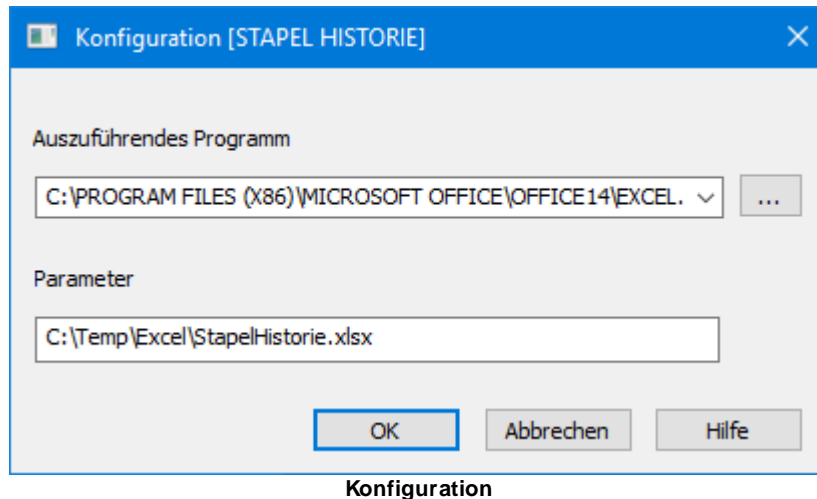


Verwalten von Subprofilen

Klicken Sie auf die Ändern-Taste mit den Rädchen. Für die eigentliche [Konfiguration des Plugins](#) steht ein eigener Dialog zur Verfügung. Nachdem Sie dort die Einstellungen vorgenommen haben, können Sie alle offenen Dialoge mit OK verlassen.

## 1.2 Konfiguration des PlugIns

Der Konfigurationsdialog bietet folgende Einstellmöglichkeiten:



Parameter

### Auszuführendes Programm

Geben Sie hier das Programm an, welches ausgeführt werden soll. Verwenden Sie ggf. die nebenstehende Taste, um nach dem Programm zu suchen.

Verwenden Sie Anführungszeichen, wenn der Pfad Leerzeichen enthält.

Geben Sie als erstes Zeichen ein Minus an, wenn das Scanprogramm *nicht* auf das aufgerufene Programm warten soll.

#### Hinweise:

Für Systemprogramme reicht auch der Name des Programms aus, z.B. einfach "Notepad"

Wenn Sie eine Command- oder Batch-Datei ausführen wollen, reicht die Pfadangabe zu dieser Datei. Für andere Scripte wie Powershell oder VBScript muss der entsprechende Scripting-Host angegeben werden, z.B. "WScript" und das eigentliche Script als Argument.

Das PlugIn legt eine Liste der zuletzt verwendeten Programme an.

Klicken Sie hier, um nach dem Programm zu suchen, das Sie ausführen möchten.



### Parameter

Geben Sie hier die Parameter an, die Ihr Programm erwartet.

Unten im Dialog befinden sich die gewohnten Steuerelemente.

### OK

Schließt die Dialogbox und speichert alle eingestellten Suchparameter.

### Abbrechen

Verwirft alle Einstellungen und schließt die Dialogbox.

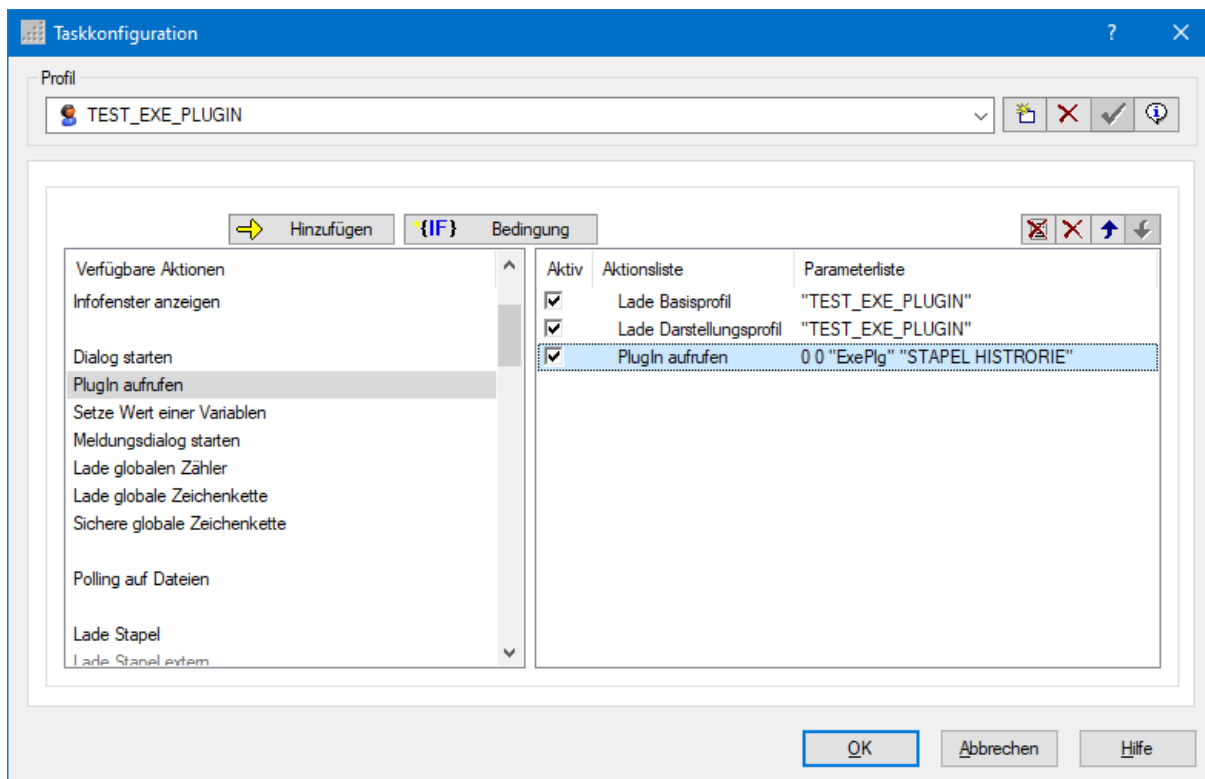
### Hilfe

Öffnet die Hilfedatei zum PlugIn Exe\_Plugin.



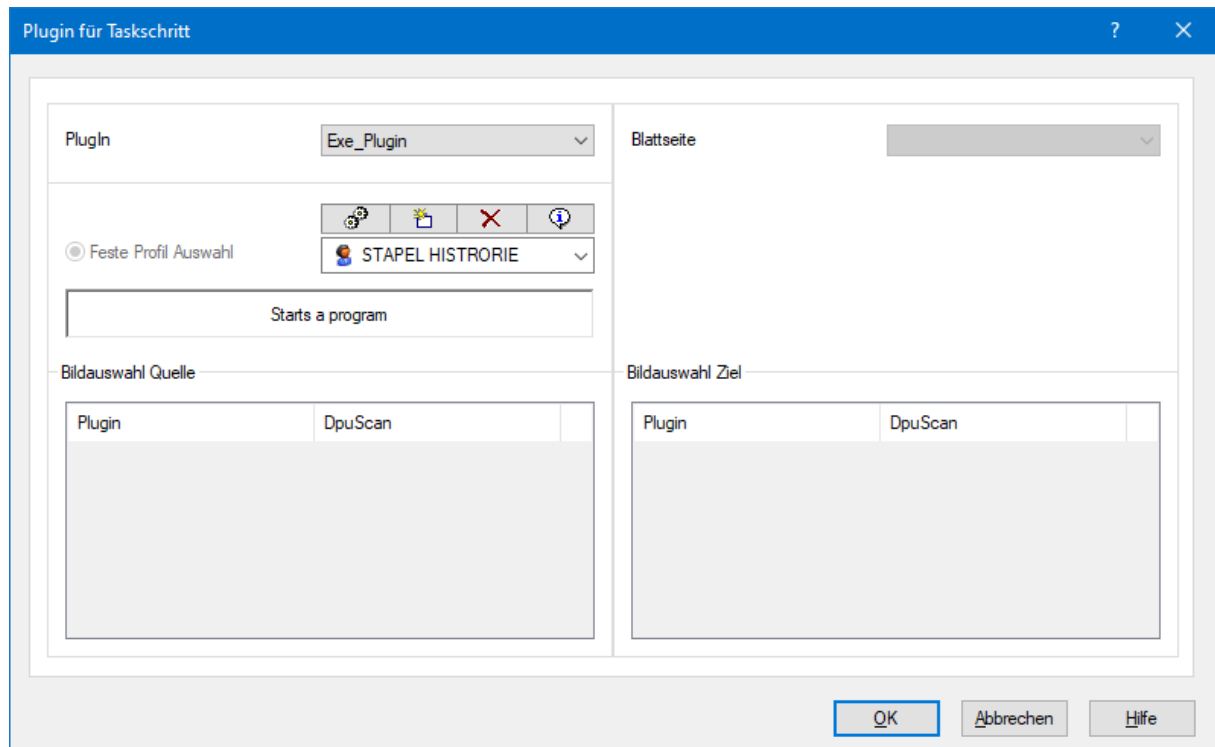
### 1.3 Konfiguration im Taskprofil

Im Taskprofil, d.h. in der Liste der Arbeitsanweisungen, kann das PlugIn mit dem Schritt "PlugIn aufrufen" oder innerhalb der Scanschleife mit "PlugIn aufrufen für jedes Bild" eingefügt werden.



Aufruf des PlugIn im Taskprofil

Geben Sie im anschließenden Dialog an, mit welchem Subprofil gearbeitet werden soll:



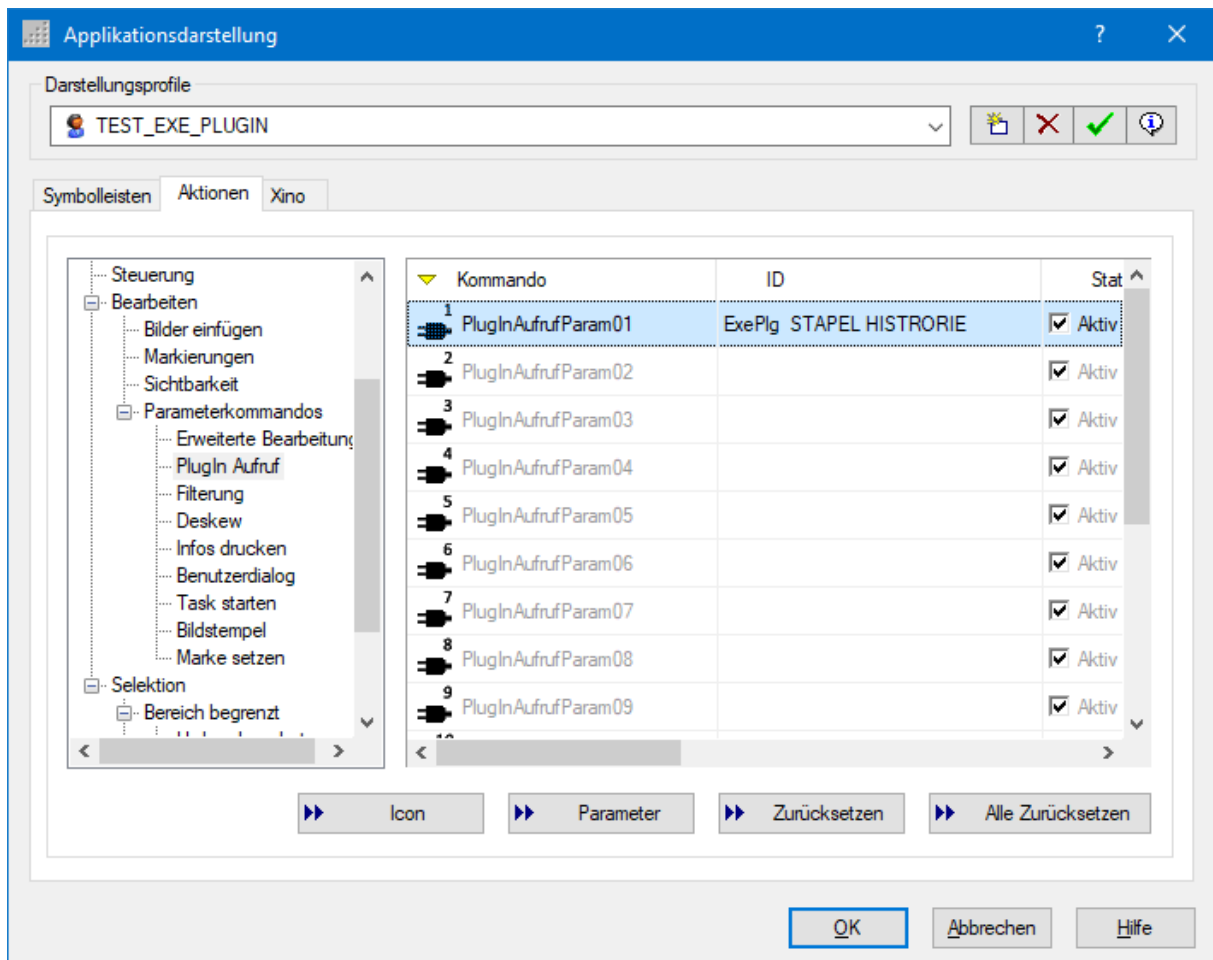
Bildzuordnung für Plugin-Aufruf in der Task

Weitere Angaben sind nicht erforderlich.

## 1.4 Konfiguration als Kommando

Das PlugIn kann auch in der Scanpause angewendet werden. Öffnen Sie dazu die Applikationsdarstellung und gehen Sie zu "Symbolleisten". Stellen Sie sicher, dass außer der Menüleiste mindestens eine weitere Symbolleiste verfügbar ist.

Blättern Sie dann weiter "Aktionen" und belegen Sie eine neue **Schaltfläche**. Wählen Sie dazu links in der Baumansicht den Zweig Bearbeiten -> Parameterkommandos -> PlugIn Aufruf



PlugIn Aufruf als Parameterkommando

Ein Klick auf Parameter oder ein Doppelklick auf die Spalte Kommando öffnet den [bekannten Dialog](#) zur Auswahl von PlugIn und Subprofil. Nach der Angabe dieser Werte können Sie noch ein Symbolbild, ein Tastaturkürzel und verschiedene Beschriftungen vergeben und die Schaltfläche auf der Symbolleiste platzieren. Wird diese Schaltfläche dann gedrückt, wird das PlugIn aufgerufen und die [Suchergebnisse](#) aktualisiert.

Wenn die Suche als **Makro**, d.h. als Teil einer Folge von Anweisungen, erfolgen soll, so wählen Sie im Baum Benutzermakros und fügen den PlugIn-Aufruf als Kommando ein. Im selben Makro können Sie dann z.B. einen Marker setzen, der festhält, dass vor dem Finalisieren ein Neuaufbau des Stapels erfolgen soll.

## 1.5 Anzeige und Rückgabe

Das PlugIn zeigt im laufenden Betrieb keine eigenen Fenster an, das aufgerufene Programm selbst kann dagegen Fenster anzeigen.

Es werden diese Variablen zurückgegeben.

`%(J.EXE_PLG_CALLNAME)`      Name des Programms, welches aufgerufen wurde.

`%(J.EXE_PLG_CALLPARAMS)`    Übergebene Programmargumente.

`%(J.EXE_PLG_RETURN)`        Rückgabewert nach dem Aufruf.

## 1.6 Zusammenfassung

<b>Name des PlugIns</b>	Exe_Plugin
<b>Beschreibung</b>	Startet ein Programm
<b>Stand</b>	09.12.2021
<b>DpuScan</b>	Version 6.01 und höher
<b>Plugin Dateien</b>	Exe_Plugin.dll, Exe_Plugin_07.lng
<b>Zusätzliche Engine</b>	keine
<b>Kostenpflichtig</b>	Nein
<b>Kann als Taskschritt verwendet werden</b>	Ja
<b>Kann als Makro-Kommando verwendet werden</b>	Ja
<b>Kann ein Fenster anzeigen</b>	Nein
<b>Reagiert auf Brokerereignisse</b>	Nein
<b>Reagiert auf Selektionswechsel</b>	Nein
<b>Eingangsvariablen</b>	
<b>%( J . EXE_PLG_NAME )</b>	Name des aufzurufenden Programms, bzw, vollständiger Pfad
<b>%( J . EXE_PLG_PARAMS )</b>	Zu übergebene Parameterliste
<b>Ausgangsvariablen</b>	
<b>%( J . EXE_PLG_CALLNAME )</b>	Name des Programms, welches aufgerufen wurde.
<b>%( J . EXE_PLG_CALLPARAMS )</b>	Übergebene Programmargumente.
<b>%( J . EXE_PLG_RETURN )</b>	Rückgabewert nach dem Aufruf.

# Index

## - A -

Anzeige 12  
Aufruf als Parameterkommando 11  
Auswahl des PlugIns 5

## - B -

Bearbeiten eines Subprofils 5  
Bilder auswählen 9

## - E -

Erzeugen eines Subprofils 5

## - F -

Festlegen des 2D-Code-Typs 8

## - H -

Hexadezimale Ausgabe 8

## - K -

Konfiguration als Kommando 11  
Konfiguration des PlugIns 8  
Konfiguration im Basisprofil 5  
Konfiguration im Taskprofil 9

## - N -

nicht 8

## - Q -

Quellcodierung 8

## - R -

Rückgabewerte 12  
Rückseiten 9

## - S -

Schritt im Makro 11  
Steuerzeichen ersetzen 8  
Suchbereiche ändern 8  
Suchbereiche angeben 8

## - T -

Taskschritt 9

## - U -

Übersicht 4

## - V -

Vorschaufenster 8

## - Z -

Zusammenfassung 13